

中華科技大學航空運輸研究所核心能力指標

壹、 培育目標

本研究所配合政府經貿與空運政策之發展，為航空產業及政府部門培育所需之管理尖兵。為掌握空運市場快速變化與發展趨勢，積極結合現代化經營管理方法及實證研究，並加強與業界之交流合作，以培育具備國際視野之航空客貨運中高階人才。航空運輸研究所培育目標如下：

- (一) 課程理論實務並重，整合航空及管理專業課程，採用目前航空業界實務作業內容作為教材，以因應未來就業所需技能。
- (二) 採用國際民航組織（ICAO）及國際航空運輸協會（IATA）之規範，以達國際運作標準。
- (三) 結合航空公司、地勤服務、空廚、貨運承攬、航空倉儲、機場營運、旅行業、物流業、海陸運輸業及一般服務事業等，安排研究生至該企業實習，協助企業調查研究並解決其本身之相關問題，同時完成碩士論文之撰寫。此一合作模式除可提升學生對實務問題之了解，提高論文之實用性，對業界經營問題之解決亦有貢獻。
- (四) 加強外語及電腦文書訓練，培育具備國際觀之專業技能。

貳、 核心能力指標

本所學生核心能力理論實務並重，整合航空及管理專業課程，提供學生完整之高階實務與研究訓練。

依據培育目標，航空運輸研究所將學生核心能力指標分別訂定其能力分類及質性說明，整理如下表。

航空運輸研究所學生核心能力指標

	專業能力 (Hard)			就業能力 (Soft)							
	技術運用能力	知識掌握能力	證照資格取得	主動進取能力	溝通協調能力	團隊合作能力	科技運用能力	解決問題能力	自我管理	規劃創新	學習分析
質性說明	依航空客貨運及物流業需求，具備航空客運貨運及物流業經營管理理論與實務專業知識、技術及個案分析之能力。			具備航空客貨運及物流業相關應用知識與處理解決問題之能力，並能充分運用資訊工具，以規劃執行經營管理等相關工作；利用航空專業知識及英文進行溝通協調及整合，有效解決問題。							

航運所必修科目與核心能力對照表

必修科目	專業能力 (Hard)			社會能力 (Soft)							
	技術運用能力	知識掌握能力	證照資格取得	主動進取能力	溝通協調能力	團隊合作能力	科技運用能力	解決問題能力	自我管理	規劃創新	學習分析
研究方法與統計分析	30%	30%	0%				10%	20%			10%
質化研究方法	20%	40%	0%				10%	20%			10%
全球運籌與物流	20%	40%	10%			10%		10%		10%	
航空客運專論	15%	40%	10%	10%	15%			10%			
航空貨運專論	20%	35%	10%	10%	10%			15%			

參、 選修科目與核心能力對應一覽表

選修科目	專業能力 (Hard)			社會能力 (Soft)							
	技術運用能力	知識掌握能力	證照資格取得	主動進取能力	溝通協調能力	團隊合作能力	科技運用能力	解決問題能力	自我管理	規劃創新	學習分析
企業管理決策與計畫	◎	●			◎			◎		○	
空運政策與民航法專論	◎	●			◎			◎			○
高等航空英文		●	◎		◎			◎			
國際競爭策略	◎	●		◎				◎		○	
兩岸空運專題研究	◎	●	◎					◎		○	○
作業研究	◎	●				○	○	◎			
航空行銷專論	◎	●		◎	◎			◎		○	
機場專題研究	◎	●			◎	◎	○	◎			
國際財務管理	◎	●		◎				◎			○
機隊與航線規劃	◎	●			◎	◎		◎			
創新與技術管理	◎	●		◎						◎	
服務品質管理	◎	●	◎		◎			◎			◎
航空專題實習	◎	●		◎	◎	◎					◎

● 高度相關 ◎ 相關 ○ 部分相關

肆、 課程與證照對應表

航空運輸研究所課程與證照對應表

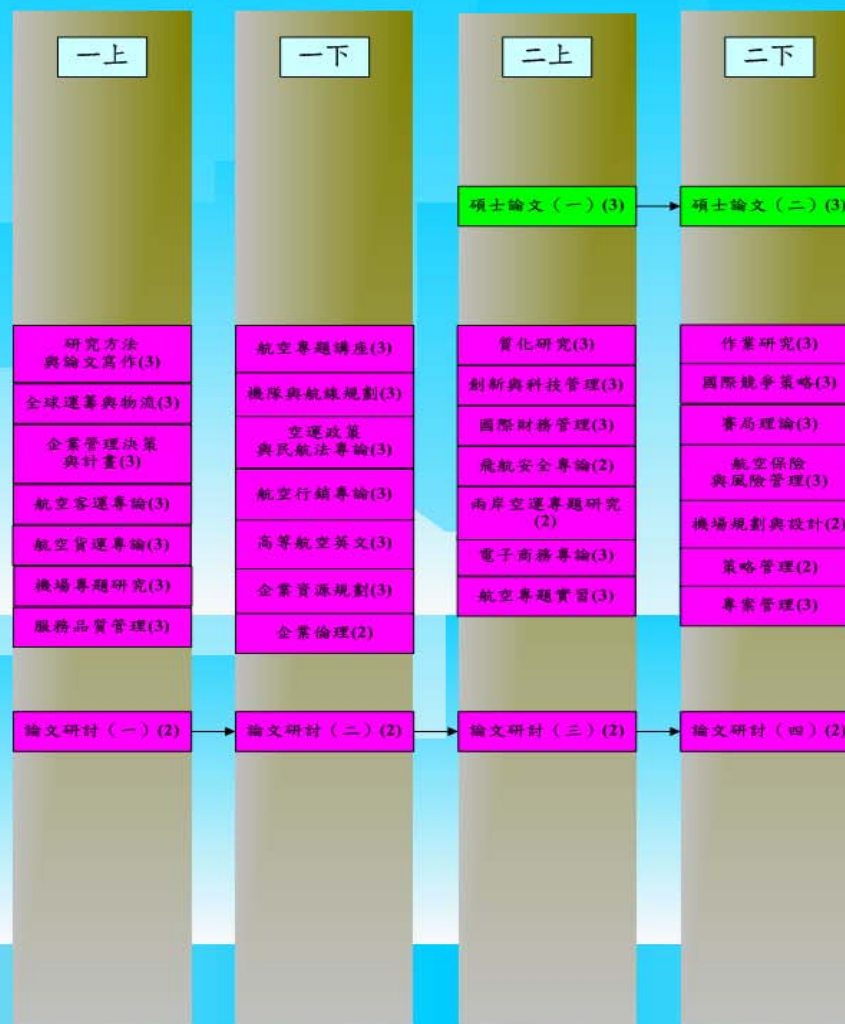
		一年級		二年級	
		上	下	上	下
語言 能力	課程	高等航空 英文			
	證照	Toeic 證照			
專業 能力	課程				
	證照				

伍、 畢業門檻

1. 專業能力：須修滿本所碩士班規定之課程學分及經碩士學位考試及格。

陸、 選課地圖與職涯地圖

中華科技大學航空運輸研究所100年入學課程導覽圖

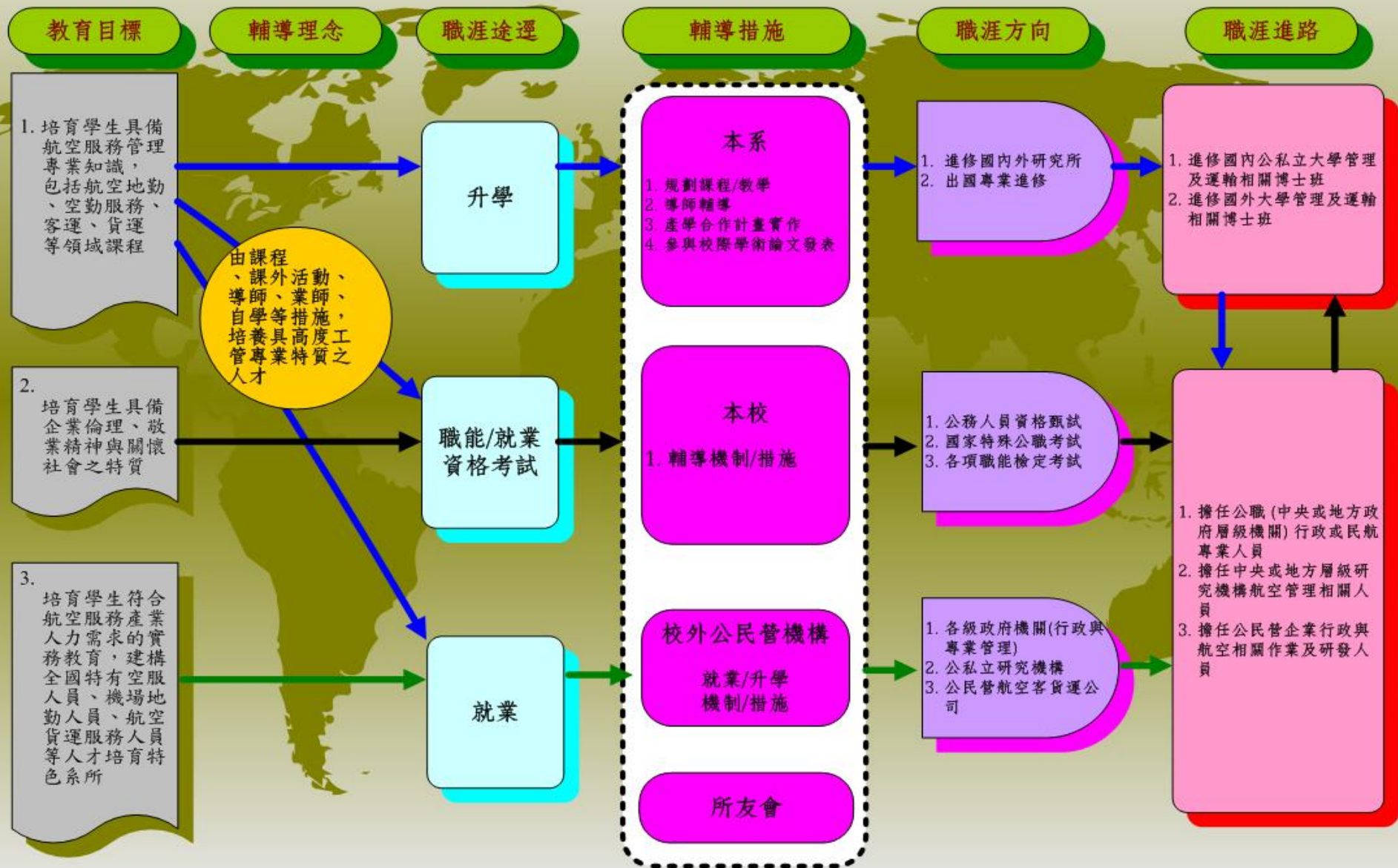


圖示說明

學系必修

學系選修

中華科技大學航空運輸研究所 學生職涯發展輔導機制與職涯路徑圖



柒、 必修科目核心能力質性說明

〈研究方法與統計分析〉核心能力指標

	專業能力 (Hard)			社會能力 (Soft)								
	技術運用能力	知識掌握能力	證照資格取得	主動進取能力	溝通協調能力	團隊合作能力	科技運用能力	解決問題能力	自我管理	規劃創新	學習分析	
質性說明	探討量化研究方法的基本理論與概念、各類研究方法、資料之蒐集分析、培養撰寫及評析研究報告之能力，以奠定撰寫學術論文之基礎。			提供完整之學術訓練，具備撰寫評析研究報告之能力，培育兼具理論與實務研究能力之人才。								
指標 權重	30%	30%	0%				10%	20%			10%	
	60%			40%								

〈質化研究方法〉核心能力指標

	專業能力 (Hard)			社會能力 (Soft)								
	技術運用能力	知識掌握能力	證照資格取得	主動進取能力	溝通協調能力	團隊合作能力	科技運用能力	解決問題能力	自我管理	規劃創新	學習分析	
質性說明	介紹質化研究方法的基本特性與精神、傳統與網路質性資料的種類與蒐集方法及質性資料的電腦處理與分析過程。			協助學習質化的研究方法及其執行步驟，以作為觀察分析社會現象的必要研究工具。								
指標 權重	20%	40%	0%				10%	20%			10%	
	60%			40%								

<全球運籌與物流>核心能力指標

	專業能力 (Hard)			社會能力 (Soft)								
	技術運用能力	知識掌握能力	證照資格取得	主動進取能力	溝通協調能力	團隊合作能力	科技運用能力	解決問題能力	自我管理	規劃創新	學習分析	
質性說明	具備國際物流經營與運籌管理理論與實務之相關知識及分析個案實務能力；知識內涵包括物流委外與管理、差異化物流服務策略、物流創新經營模式、供應鏈管理模式、供應鏈整合等。			運用國際物流與全球運籌經營管理知識技能解決問題；適應國際物流產業環境變遷，具備分析整合物流運籌相關知識，發展溝通協調、規劃創新服務知識能力，解決國際物流業相關問題的能力，培育台灣物流人才與國際接軌。								
指標 權重	20%	40%	10%			10%		10%		10%		
	70%			30%								

<航空客運專論>核心能力指標

	專業能力 (Hard)			社會能力 (Soft)								
	技術運用能力	知識掌握能力	證照資格取得	主動進取能力	溝通協調能力	團隊合作能力	科技運用能力	解決問題能力	自我管理	規劃創新	學習分析	
質性說明	依照航空公司客運特性，具備航空客運經營管理理論與實務相關知識及個案分析能力，知識內涵包括航空客運產品特性與行銷、成本與營收管理、機隊規劃與班表管理、策略聯盟。			具備航空公司客運相關專業知識與處理問題之能力，能充分發展溝通與規劃創新服務之知識技能，同時應用航空公司之專業知識進行協調整合、規劃創新，以解決航空產業環境變遷產生之問題。								
指標 權重	15%	40%	10%	10%	15%			10%				
	65%			35%								

〈航空貨運專論〉核心能力指標

	專業能力 (Hard)			社會能力 (Soft)								
	技術 運用 能力	知識 掌握 能力	證照 資格 取得	主動 進取 能力	溝通 協調 能力	團隊 合作 能力	科技 運用 能力	解決 問題 能力	自我 管理 能力	規劃 創新 能力	學習 分析 能力	
質 性 說 明	依照航空貨運特性，具備航空貨運經營管理理論與實務相關知識及個案分析能力，知識內涵包括航空貨運經營管理、貨運定價與銷售、艙位成本與營收管理、航線機隊規劃管理等。			具備航空貨運相關專業知識與處理問題之能力，分析整合空運相關知識概念，發展溝通協調、創新服務知識能力，能解決航空貨運業相關問題。								
指標 權重	20%	35%	10%	10%	10%			15%				
	65%			35%								